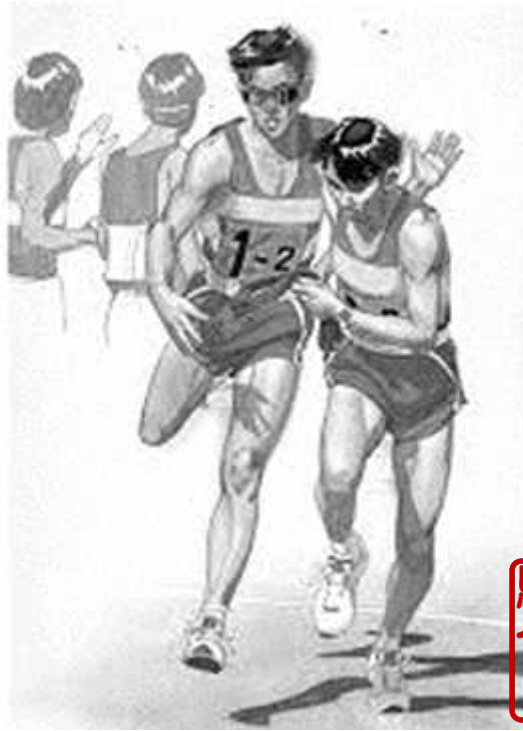


令和5年度  
男子第75回 女子第38回

# 那賀地方中学校駅伝競走大会



期 日 令和5年12月8日（金）予備日12日（火）  
場 所 桃源郷運動公園陸上競技場及び周辺道路周回コース  
主 催 那賀地方中学校体育連盟  
岩出市教育委員会  
紀の川市教育委員会

## 《協力のお願い》

- ① 競技中は、選手の走行の妨げになりますのでコースに入らないようにして下さい。また、選手・応援の生徒は、係の先生の指示に従って下さい。特に陸上競技場正面出入り口付近、および第2駐車場での応援は厳禁とします。
- ② 第2駐車場はコースの一部となりますので駐車できません。第3駐車場をご利用下さい。

## 令和5年度 男子第75回・女子第38回那賀地方中学校駅伝競走大会要項

1. 日 時 令和5年12月8日(金) 小雨決行 予備日12日(火)
2. 場 所 紀の川市 桃源郷運動公園陸上競技場および周辺道路周回コース
3. 役員会議 12:00(保健体育科主任・陸上競技専門委員長は11:30集合)  
※天候判断が必要な場合6:00(会長、理事長、副理事長、陸上専門委員長)
4. 監督会議 12:30
5. 開 会 式 13:00
6. 出 発 男子13:30 女子13:33
7. 閉 会 式 15:00(予定)
8. 大会役員

大会会長 松下 裕充(打 田)

副 会 長 川南 佳広(岩 出) 古井 孝朋(貴志川)

審 判 長 辻本 晃輔(粉 河) 総 務 藤田 圭造(岩 出)

中継役員

男 子

女 子

[ 招 集 ] 谷 (那 賀)

◎三 橋(岩出二)

[ 競技者誘導 ] ◎ 東 (岩 出)

古 井(貴志川)

[ 出 発 ] 辻 本(粉 河)

◎中 野(岩出二)

[ 着 順 ] 森 田(打 田)

◎野 上(岩出二)

※着順担当で

前 (岩出二)

中 村(粉 河)

賞状準備

[ 計 時 ] ◎藤 田(岩 出)

佐々木(岩 出)

茂 田(岩出二)

畑 山(貴志川)

[ 通 告 ] ◎ 桂 (打 田)

保 坂(岩 出)

※◎は主任

役 員

[ 移動監察 ] 千 原(貴志川)

[ 固定監察 ] ①山本友(岩 出) ②山本和(岩出二) ③谷 本(岩 出)

[ 交通整理 ] ④吉 村(荒 川) ⑤吉 川(仙 溪) ・ 川 南(岩 出)

⑥水 本(岩出二) ⑦中 萩(岩出二) ⑧川 口(粉 河)

⑨内 垣(荒 川) ⑩土 井(貴志川) ⑪宮 村(粉 河)

⑫丸 山(貴志川) ⑬田 中(那 賀) ・ 土 山(打 田)

⑭木 村(岩 出)

[ 開閉会式司会 ] 松 尾 (岩出二) ・ 中 村 (粉 河)

[ 防災無線 ] 宮 村 (粉 河) ・ 松 尾 (岩出二)

記録集計 山 縣(打 田)

救 護 三 船(貴志川) 丹 下(荒 川)

### 9. 競技方法

- ・ 日本陸上競技連盟駅伝競走規準、ならびに本要項による。
- ・ 学校・チーム対抗とする。

## 10. 参加規定

- (1) 出場数は、各校男子4チーム・女子4チームまでとする。
- (2) たすきは各校で用意し、男子は赤色、女子は黄色とする。(途中棄権等で次走者から再スタートする場合、男女とも本部にて用意した白色の繰り上げたすきを使用する)
- (3) ナンバーカードは各校で用意し、胸と背につけること。(下図参照)

<h1 style="font-size: 2em; margin: 0;">学 校 名</h1> <p style="font-size: 1.2em; margin: 5px 0;">( 黒 色 )</p>	
チーム名 A~D ( 赤 色 )	区間番号 1~6 (男子 黒/女子 赤)

## 11. 申し込み

- (1) 第1次登録は、12月7日(木)の午後5時までにインターネットで申し込むこと。

URL <http://www.s-suzuki.info/ekiden/naga/>

- (2) 最終申し込み

★当日11時45分までに、オーダー用紙を記録集計担当者(陸上競技場内記録室)に提出する。変更がない場合も、「変更なし」と朱書きした「オーダー表」を提出する。

変更のある場合はインターネット上で各校で変更を行い、朱書き訂正されたものを記録集計担当者が確認する。

★参加申込書は押印の上、監督会議で理事長に提出すること。

## 12. 招集時間及び中継予定時刻

	男子		女子	
	発走予定	最終点呼	発走予定	最終点呼
第1区	13:30	13:20	13:33	13:23
第2区	13:39	13:30	13:42	13:33
第3区	13:47	13:35	13:52	13:38
第4区	13:55	13:45	14:01	13:48
第5区	14:03	13:50	14:09	13:53
第6区	14:11	13:55		
先頭 到着予定	14:21		14:23	

### 1 3. その他注意事項

- (1) 競技者は、たすきを肩にかけて競技すること。ただし、中継所手前は手に持って走ってもよい。
- (2) 競技中の走路・走行妨害のないようにすること。また、伴走は一切認めない。
- (3) 競技者は左側通行を原則とする。
- (4) 中継所では、中継線の前方で待機すること。
- (5) 競技開始後の競技者の変更は認めない。競技者が事故のためにレースを放棄した場合、次の区間から次走者が出発する。この場合区間記録は認められる。
- (6) 第1区以外の同一区間において同一記録が生じた場合は、同順位とする。
- (7) 開会式には、第1区走者および第2区走者以外の競技者は全員参加すること。
- (8) 閉会式では、総合成績の発表・表彰を行う。区間賞は、後日各学校で行う。
- (9) 大会3週間前から前日までに、原則として1回以上の試走を行うこととする。
- (10) 練習中及び大会当日の健康管理、交通安全指導については、各校でおこなう。
- (11) 防寒着は、各校で許可されたものを着用してもよい。
- (12) 出発時のスターターは大会会長とし、出発係はピストルの準備・たすきの確認・コース抽選をおこなう。
- (13) 大会終了後、主任・審判長合同会議を開催する。

### 1 4. 各校準備物

岩 出	ストップウォッチ2 トランシーバー4
岩出第二	ストップウォッチ1
打 田	プラカード マーカー80 ストップウォッチ 1
粉 河	ピストル1
那 賀	ストップウォッチ 1
荒 川	ストップウォッチ 1 救急用氷
貴志川	ストップウォッチ 1 マーカー50 トランシーバー4
総 務	中体連旗 ラインカー1 ラインパウダー1 繰り上げタスキ
審判長	雷管 クリップボード 記録用紙一式 筆記用具 抽選棒 予備たすき 決勝テープ 立入禁止テープ 監察用手旗
幹 事	トイレトペーパー ゴミ袋

那賀地方中学校駅伝競走歴代優勝校(1988年～)

大会記録(2014年～)

※2014年から打田若者広場周辺道路コースから、現コースに変更して実施

【総合記録】

年度	男子	女子	年度	男子	女子	年度	男子	女子	年度	男子	女子
1988	打田	貴志川	1998	貴志川	貴志川	2008	岩出	岩出	2018	貴志川	貴志川
89	岩出	貴志川	99	貴志川	桃山	09	岩出	岩出	19	貴志川	岩出二
90	岩出	貴志川	2000	貴志川	貴志川	10	貴志川	岩出	20	貴志川	岩出
91	打田	岩出	01	貴志川	桃山	11	岩出	岩出	21	岩出二	岩出二
92	貴志川	打田	02	岩出二	貴志川	12	貴志川	岩出	22	岩出二	岩出二
93	岩出	打田	03	岩出二	桃山	13	貴志川	岩出			
94	貴志川	岩出	04	那賀	岩出	14	岩出二	粉河			
95	貴志川	貴志川	05	岩出	岩出	15	岩出二	粉河			
96	貴志川	貴志川	06	岩出	岩出	16	貴志川	粉河			
97	貴志川	貴志川	07	岩出	岩出	17	貴志川	貴志川			

	記録	学校名	年度
男子	52分31秒	岩出第二中学校	2015年
女子	49分30秒	粉河中学校	2015年

【区間記録(男子)】

区間	1区(2.85k)	2区(2.4k)	3区(2.4k)	4区(2.4k)	5区(2.4k)	6区(2.4k)
記録	9分10秒	8分11秒	8分18秒	8分05秒	8分16秒	7分31秒
氏名	田中 悠大	田中 照人	岡本 啓	片山 稜也	田中 陽翔	渡辺 敦紀
学校名	岩出第二	岩出第二	粉河	岩出	岩出	岩出第二
年度	2022年	2015年	2015年	2020年	2022年	2022年

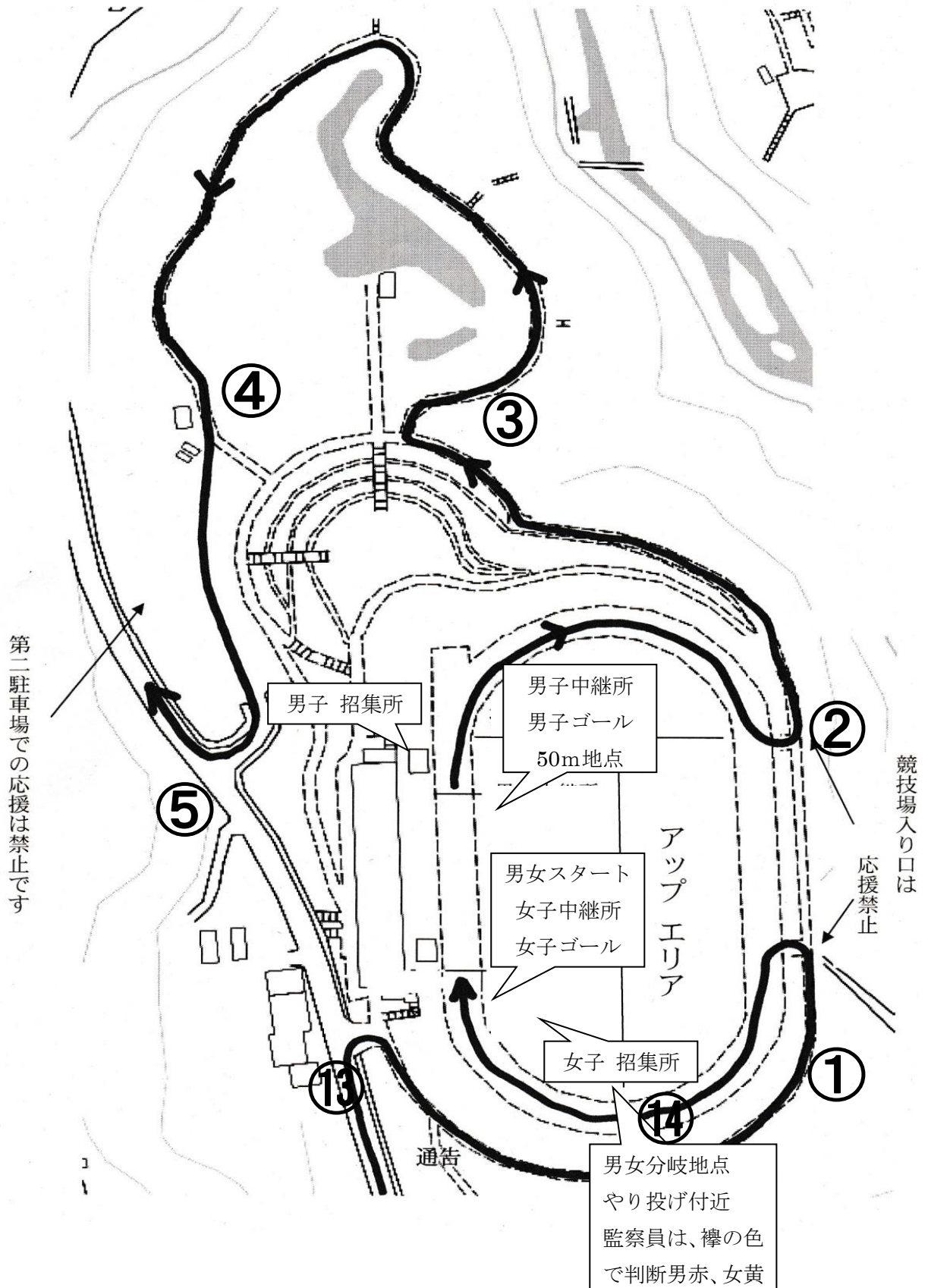
【区間記録(女子)】

区間	1区(2.8k)	2区(2.4k)	3区(2.4k)	4区(2.4k)	5区(2.4k)
記録	10分52秒	9分07秒	9分24秒	9分40秒	9分25秒
氏名	高井 初香	湯浅 未来	湯浅 未来	山中 賀恵	豎 心結乃
学校名	岩出第二	粉河	粉河	粉河	岩出二
年度	2022年	2015年	2016年	2015年	2021年

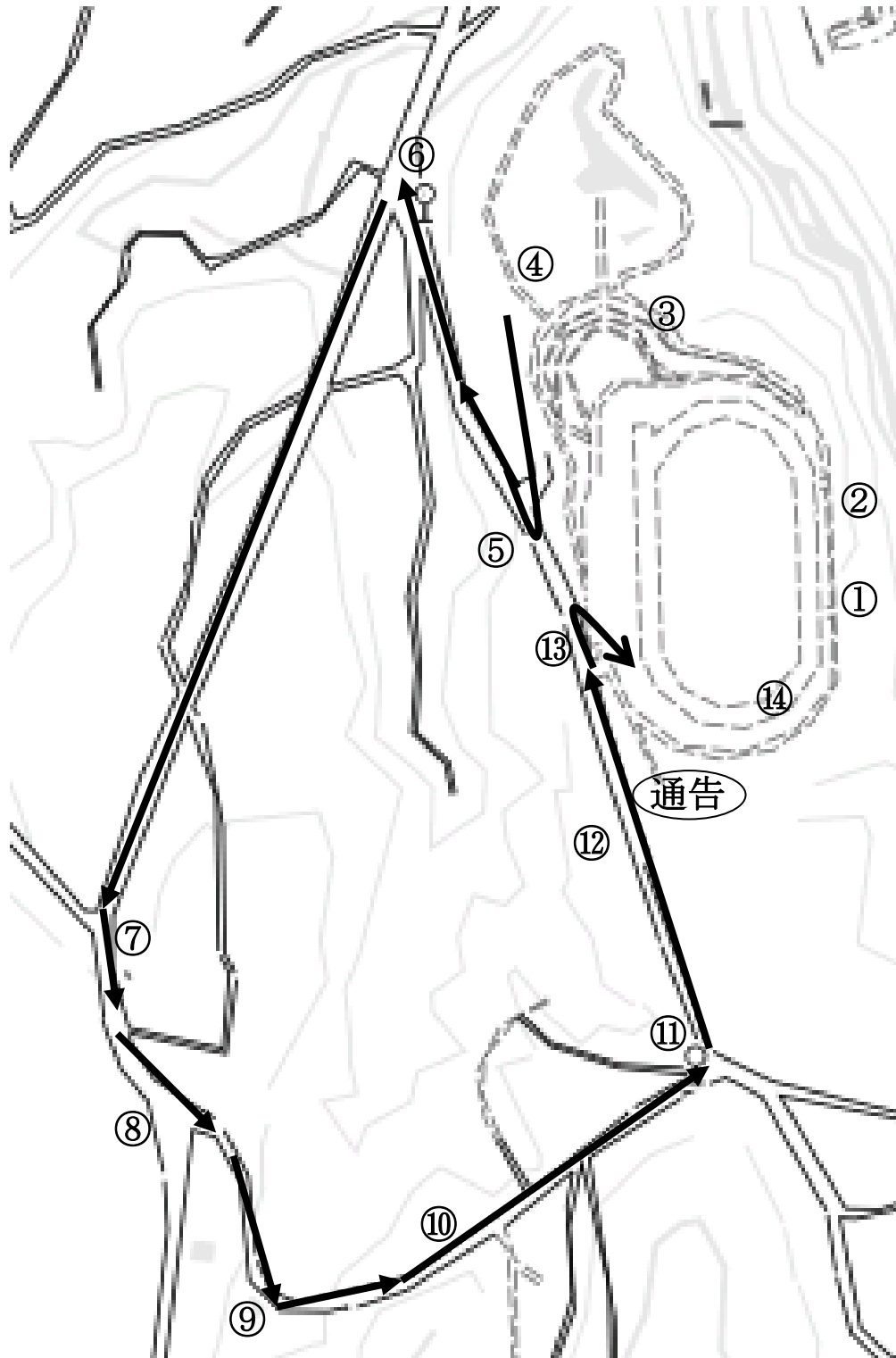
那賀地方中学校駅伝競走大会 中継役員の役割

	内 容	必 要 物	役員数
招集係	競技者を招集し、ナンバーカード、たすきなどを確認する。	拡声器 エントリー表	1 + 1
競技者 誘導係	招集終了後、競技者を中継地点(第1区走者に関してはスタート地点)まで誘導・管理する。		1 + 1
出発係	第1区の選手をスタートラインにならべる。通告の連絡を受けて、競技者を中継線前方へ誘導する。	トランシーバー ピストル くじ フィニッシュテープ	1 + 1
着順係	通過順位を確定し、記録用紙に記入する。1人は着順を読み上げ、1人は読み上げられたチーム名を記録用紙に記入する。2人1組で作業にあたる。	記録用紙	2 + 2
計時係	各区間の記録を測定する。 偶数区間・奇数区間で担当を分け、2人1組で作業にあたる。途中棄権があった場合、次走者出発時ストップウォッチを必ず押す。	ストップウォッチ × 4	2 + 2
通告係	到着するチーム名を出発係へと連絡する。	トランシーバー	1 + 1

# 競技場内コース及び招集所



那賀地方駅伝競走大会コース図



○数字は固定監察員の場所